



# CLARA ET L'ENDOMÉTRIOSE

## **CLARA ET L'ENDOMÉTRIOSE**

Retrouvez à travers les illustrations  
de « MaY fait des gribouillis » la vie d'une adolescente  
atteinte d'endométriose.

Alors ?  
T'es restée drôlement  
longtemps à l'infirmerie !!

Ouais, bien joué !  
T'as loupé une interro surprise en maths,  
t'es trop forte !



©Ma<sup>o</sup>17

Oui, .... J'ai eu si mal au ventre que j'ai cru m'évanouir...  
L'infirmière m'a dit que ça lui évoquait l'endo « machintruc ».  
Vous avez déjà entendu parler de ça vous ???

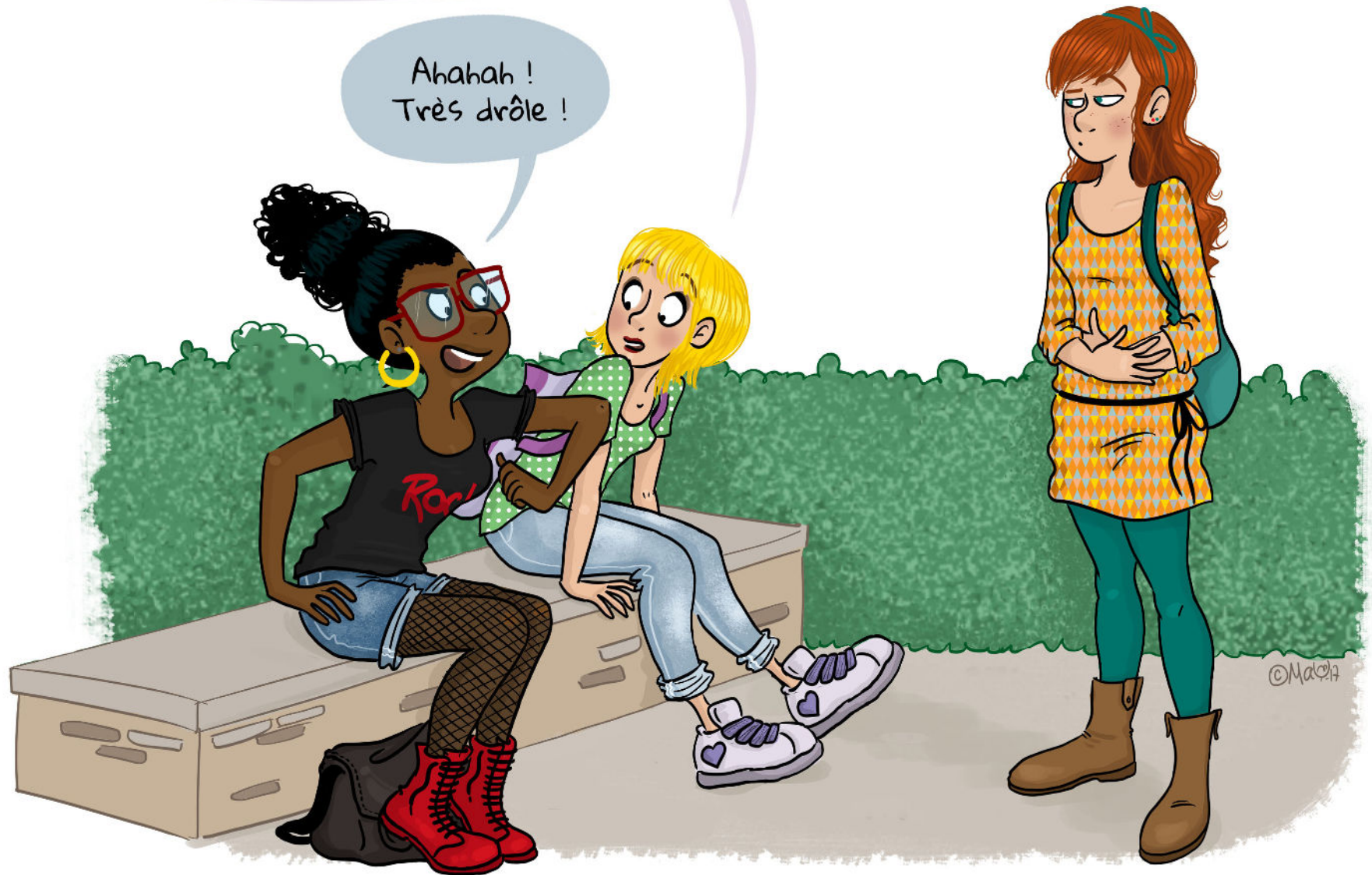
C'est encore à cause de tes règles ?

Ça y'est, je panique !



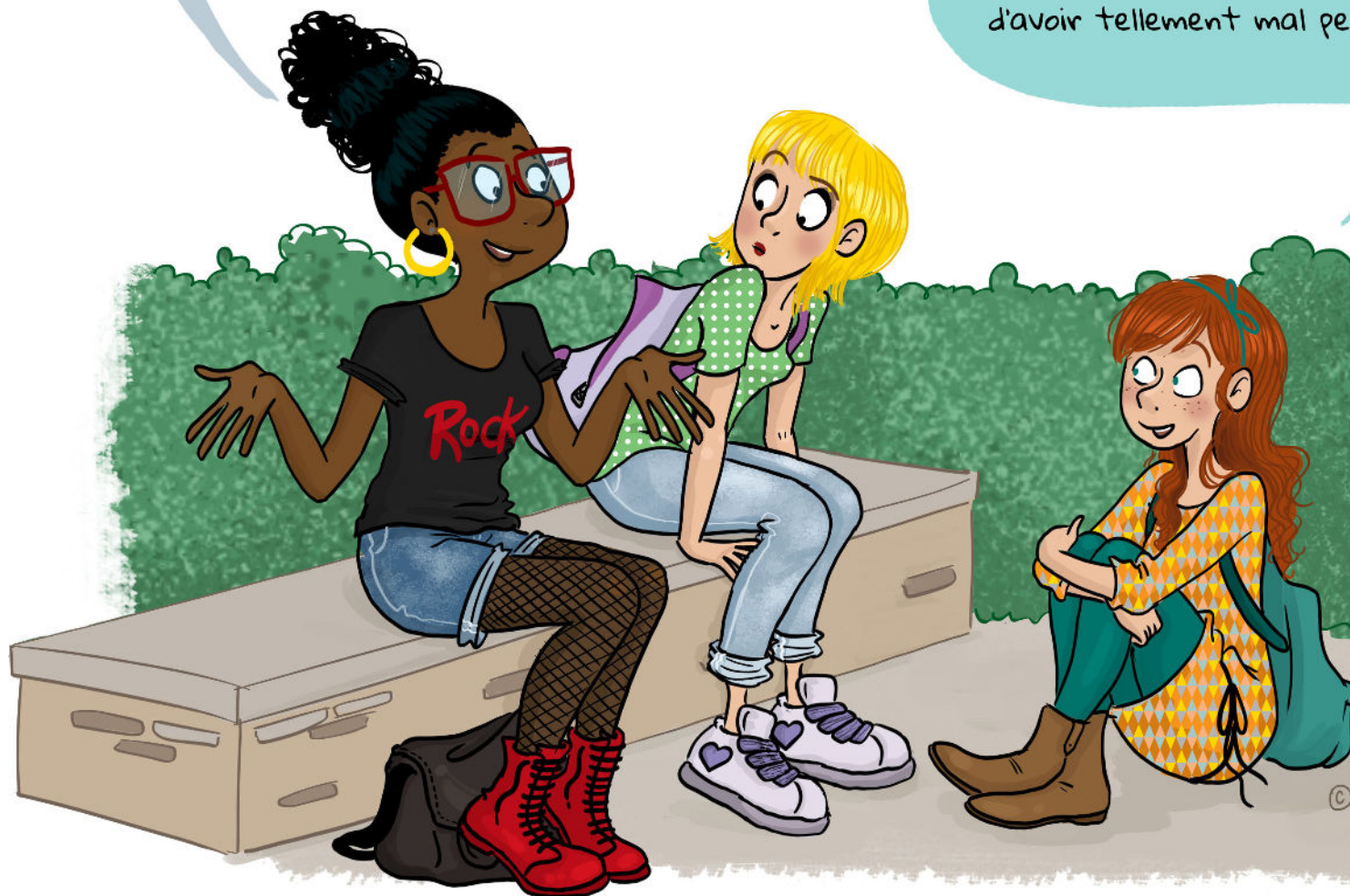
« Endobidule »  
C'est pas une IST par hasard ?

Ahahah !  
Très drôle !



Moi je crois savoir ce que c'est !  
J'ai lu quelque chose là-dessus,  
ça s'appelle l'endométriose.  
En plus, une copine de ma mère  
qui est bénévole pour ENDOFRANCE  
m'en a déjà parlé. Tu devrais lui demander.

Oui, c'est ça : Endométriose !  
L'infirmière m'a recommandé d'en parler  
à un médecin, car ce n'est pas normal  
d'avoir tellement mal pendant ses règles.



Tu as aussi très mal pendant tes règles et chaque mois ?  
Cela s'accompagne parfois de douleurs au moment d'aller aux toilettes ?  
Tu as peut-être aussi des rapports douloureux ?  
Cela pourrait être le(s) symptôme(s) d'une endométriose.  
Il ne faut pas le(s) négliger.

Consulte rapidement un médecin spécialiste de la maladie.  
Pour être dirigée vers l'un d'entre eux sur ta région, contacte la représentante EndoFrance la plus proche de chez toi.  
Tu trouveras ses coordonnées sur la page du site ENDOFRANCE - Association française de lutte contre l'endométriose - rubrique : « Contacter les bénévoles ».



Pour en savoir plus, sur le site [endofrance.org](http://endofrance.org), tu peux lire la définition d'une endométriose.  
Lis surtout la page endométriose et adolescence.  
Tu peux aussi consulter les pages traitant du diagnostic, des symptômes, des traitements.

# /1

# L'ENDOMÉTRIOSE C'EST QUOI



L'endomètre est un ensemble de cellules qui tapisse l'intérieur de l'utérus, dans lequel s'implante normalement l'embryon. En l'absence de grossesse, cet endomètre est éliminé par le vagin à la fin de chaque cycle menstruel, ce qui forme les règles.

L'endométriose est la présence anormale de cellules semblables à l'endomètre en dehors de la cavité utérine. Cela peut entraîner une inflammation, c'est-à-dire une réaction de défense du corps. L'inflammation va créer des douleurs parfois invalidantes au quotidien. Les formes et localisations d'endométriose sont très variables d'une personne à l'autre. L'endométriose touche généralement un ou des organes proches de l'utérus : les trompes, les ovaires, le péritoine (la membrane qui recouvre les organes dans le ventre).

Dans les cas les plus sévères, l'endométriose peut être profonde et infiltrer les organes contenus dans la cavité abdominale (intestin, vagin, appareil urinaire, etc.). Elle peut aussi se développer sur le diaphragme. Dans les cas où l'endométriose infiltre le myomètre, c'est-à-dire le muscle de l'utérus, on parle d'adénomyose. À ce jour on ne connaît pas précisément les causes de la maladie. L'endométriose serait probablement multifactorielle. Des programmes de recherche sont en cours et évoquent des facteurs génétiques ou environnementaux.



# /2

## AVOIR DE L'ENDOMÉTRIOSE À L'ADOLESCENCE, C'EST POSSIBLE ?

Certains ont souvent pensé à tort que l'endométriose ne concernait que les femmes adultes. Pourtant quand on les interroge sur leurs symptômes et les antécédents en termes de douleurs, les femmes relatent des épisodes de règles très douloureuses durant l'adolescence.

# /3

## QUAND S'INQUIÉTER ?

Si la douleur résiste à la prise d'un simple antalgique ou d'un antispasmodique.  
Si elle revient à chaque cycle et qu'elle augmente.  
Si elle conduit à un absentéisme scolaire régulier.

# /4

# QUE FAIRE



- Ne pas s'affoler : plus une endométriose est diagnostiquée tôt, mieux on pourra préserver la qualité de vie et la fertilité.

Et non, l'endométriose n'est pas une maladie qui évolue en cancer.

**C'est une maladie bénigne**, mais qui peut avoir des conséquences invalidantes.

- Garder en tête que NON, la douleur qui empêche d'agir dans le quotidien n'est pas normale et que NON, l'endométriose n'est pas « une maladie à la mode ». Elle est bien réelle.

- En parler à un médecin qui pourra confirmer ou infirmer le diagnostic et donner un traitement si nécessaire.

Pour plus d'informations et des vidéos :

<http://www.endofrance.org>

Rubrique l'endométriose/S'informer/

Endo&Adolescence (les informations contenues sur le site ont été validées par des experts de l'endométriose) et sur la chaîne YouTube EndoFrance.

EndoFrance, créée en 2001, est une association nationale, reconnue d'intérêt général et agréée par le ministère de la santé. Elle soutient les personnes atteintes d'endométriose et leur entourage, informe le public sur l'endométriose et ses conséquences en organisant chaque année des centaines d'événements partout en France. Elle agit aussi auprès des médecins et institutions pour améliorer la prise en charge et le parcours de soins des malades. Elle a notamment rédigé le chapitre « information à délivrer aux patientes » des Recommandations pour la pratique clinique de l'endométriose (HAS/CNGOF 2018).

EndoFrance a versé plus de 255 000 € à la recherche dédiée à l'endométriose grâce aux dons qu'elle reçoit. Elle a publié le livre « Idées reçues sur l'endométriose » avec des experts reconnus. En 2016 et 2021, 2 spots TV de sensibilisation offerts par Laetitia Milot, marraine d'EndoFrance, ont été diffusés sur TF1 et France 5 et plusieurs autres chaînes.

L'association est animée par 120 bénévoles et comptabilise 2600 adhérents.

Depuis 2018, le rugbyman Thomas Ramos, champion de France et Champion d'Europe avec le Stade Toulousain, est le parrain d'EndoFrance



Vous vous posez des questions ?

Vous souhaitez être informé(e) et orienté(e)  
vers un médecin qui connaît l'endométriose,  
**contactez les bénévoles régionales**  
via le formulaire du site internet [www.endofrance.org](http://www.endofrance.org)



Vous êtes sourd.e ?

**Une bénévole sourde et formée à l'endométriose se tient  
à votre disposition pour échanger en LSF.**

© EndoFrance

Ce livret a été réalisé en novembre 2020 et mis à jour en 2022 par l'association EndoFrance avec le soutien de la Boutique du Personnel des laboratoires Clarins.

**Rédaction :** EndoFrance

**Illustrations :** MaY fait des gribouillis

**Création graphique :** Mathilde Dufourny

**EndoFrance** - Association française de lutte contre l'endométriose,  
agrée par le Ministère des solidarités et de la santé - [www.endofrance.org](http://www.endofrance.org)

SUIVEZ-NOUS



**EndoFrance**  
[www.endofrance.org](http://www.endofrance.org)  
Soutenir • Informer • Agir